



校訓

- 一 考える子
- 一 強い子
- 一 明るい子

# 目 次

校 歌 .....	1	4 教育課程	
<b>1 学校の概要</b>		(1) 日課表・週時程表 .....	28
(1) 沿 革 .....	2	(2) 授業日数と授業時数 .....	29
(2) 校地・校舎 .....	3	(3) 学年別時間割 .....	29
(3) 研究のあゆみ .....	4	(4) 年間教育カレンダー .....	30
<b>2 学校の特色と学校経営</b>		(5) クラブ活動 .....	42
(1) 本校教育の使命 .....	7	(6) 委員会活動 .....	43
(2) 本校の教育目標 .....	7	<b>5 教育実習</b>	
(3) 学校経営の基本方針 .....	7	(1) 実習について .....	44
(4) 本年度の実践努力事項 .....	9	<b>6 学校生活</b>	
<b>3 学校運営</b>		(1) 学校のきまり .....	46
(1) 教職員構成 .....	12	(2) 生活指導年間計画 .....	47
(2) 学級編制 .....	13	(3) 施設・設備の利用 .....	48
(3) 運営組織 .....	14	<b>7 学校消防組織</b> .....	50
(4) 各部の運営 .....	16		
・教務部 .....	16		
・研究部 .....	18		
・教育実習部 .....	20		
・校務部 .....	22		
・生活指導部 .....	24		
・体育保健部 .....	26		

# 校 歌

武藤光麿 作詞  
梅沢信一 作曲



きよらなる ひとみつ どいて



ひたすらに まなぶよろこ



び ー きよ う まちの みど



りのもりに しょうねんのゆめはかおる



よーひかー りあーれ ーわー



が ふ しょう た た え よ ぼ こ う

一 清らなる 瞳つどいて

ひたすらに 学ぶ喜び

京町の 緑の森に

少年の 夢は薫るよ

光あれ 我が附小

たたえよ母校

二 たくましく 真澄の空に

かけりゆく 若鷹我等

朝のじ 遠く輝き

新しき 望み燃ゆるよ

恵みあれ 我が附小

たたえよ母校

三 伝統の 誇りの中に

目を上げて 生きる喜び

阿蘇に立つ 煙りはるけく

豊かなる 力は湧くよ

栄えあれ 我が附小

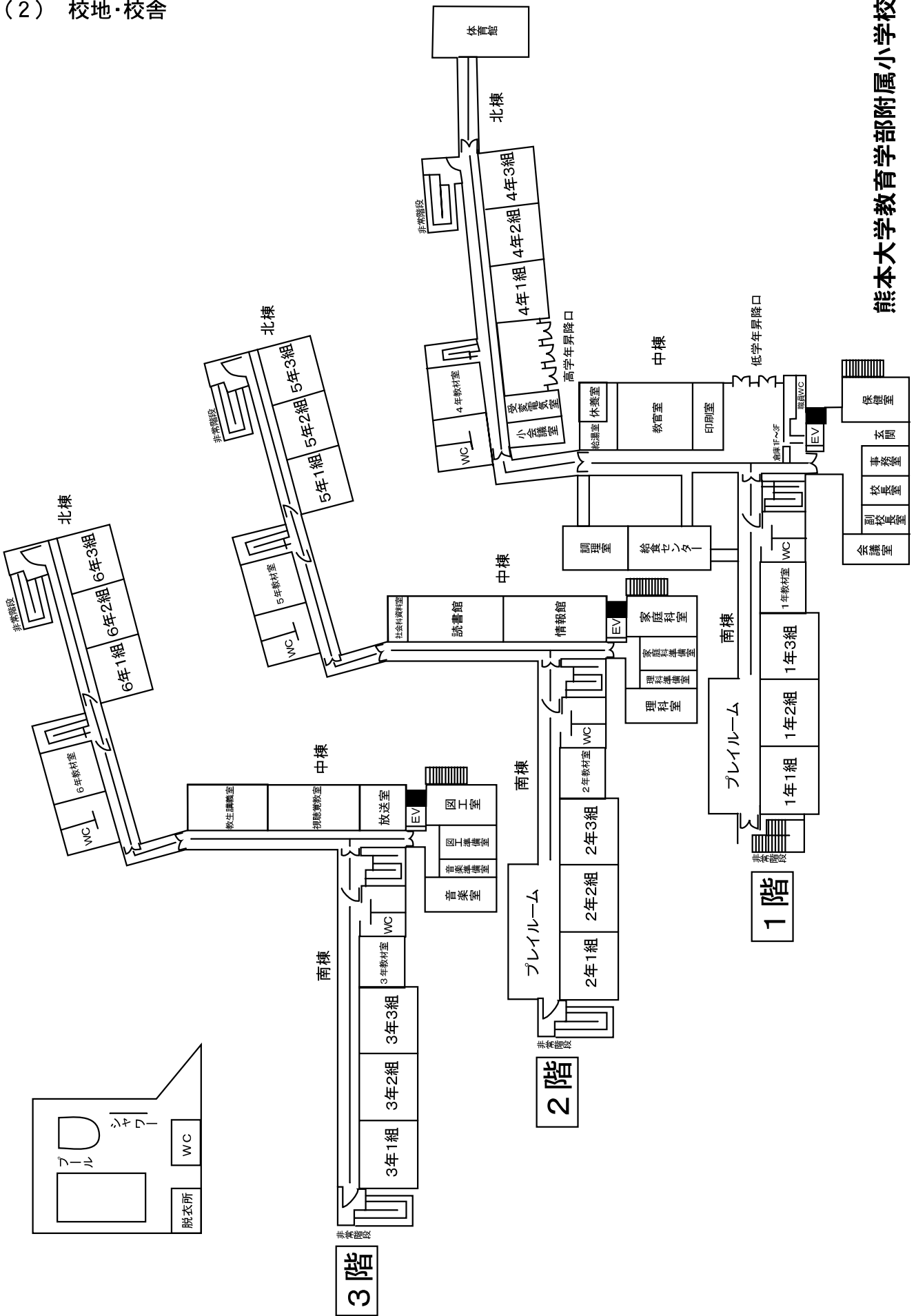
たたえよ母校

# 1 学校の概要

## (1) 沿革

- 明 7. 10 熊本市新町に開校  
明 10. 西南の兵火に罹り、翌年9月葺の内に新築  
明 26. 5 京町本丁の現在地に移転  
明 41. 4 飽託郡池田小学校が代用附属となる  
明 45. 4 女子附属小学校を坪井町に開校  
大 4. 3 第二師範学校代用附属小学校として出水小学校創始  
大 6. 4 第二師範学校附属小学校（現砂取校開校）  
昭 8. 3 第二師範学校附属小学校廃校  
昭 18. 3 男子部、女子部附属国民学校とそれぞれ改称  
昭 24. 5 男女両附属統合  
昭 26. 3 熊本大学教育学部附属小学校と改称  
昭 30. 1 附属小学校創立80周年記念式典挙行  
昭 32. 9 附属小学校校旗新調並びに校歌制定  
昭 37. 11 NHK全国小学校音楽コンクール（合唱）第1位受賞  
昭 40. 3 附属小学校校舎管繕工事並びに特別室332坪新設竣工  
昭 40. 4 附属養護学校は附属小、中学校から分離独立する  
昭 40. 10 旧音楽室、理科室、便所を取り除き運動場を拡張整理する  
昭 40. 10 附属小学校創立90周年記念式典挙行  
昭 41. 3 体育館並びにプール竣工  
昭 44. 4 体育館増設竣工  
昭 45. 3 校内テレビ開局  
昭 45. 3 給食センター竣工（旧師範学校講堂）  
昭 45. 4 プール更衣室竣工  
昭 46. 3 給食センター及び体育館への渡廊下竣工  
昭 47. 12 スチーム暖房完成  
昭 49. 3 閉回路テレビ開設  
昭 50. 11 附属小学校創立100周年記念式典挙行 第1回同窓会開催  
「百年のあゆみ」発行  
昭 55. 3 体育館内装修理  
昭 56. 1 第2運動場整備  
昭 58. 7 新校舎落成  
昭 59. 2 新校舎落成式典挙行  
昭 61. 2 文部省特別研究発表会  
平 6. 3 プール改修及び塗装  
平 7. 10 人工芝張替  
平 8. 2 附属小学校創立120周年 教官先輩会開催  
平 8. 3 運動場防球ネット設置  
平 8. 11 附属小学校創立120周年記念同窓会開催  
平 10. 3 飼育舎完成  
平 11. 4 文部省研究開発学校指定（～H13）  
平 11. 5 太陽光発電装置設置  
平 11. 10 いこいの森完成  
平 11. 11 附属小学校創立125周年記念式典挙行  
平 12. 3 情報発信板「くすわかば」設置  
平 13. 4 教育後援会発足 通学カバンモデルチェンジ  
平 13. 9 正門扉完成  
平 14. 4 昇降口市内地図・校内案内板設置  
平 16. 3 熊本城パネル設置  
平 16. 4 国立大学法人熊本大学教育学部附属小学校となる。  
平 16. 8 人工芝張替  
平 16. 10 国連ユニセフ事務局長キャロル・ベラミー氏来校  
平 16. 11 附属小学校創立130周年記念式典  
平 17. 3 第一運動場雲梯設置  
平 17. 4 不審者対策用刺股設置  
平 17. 8 本館外階段手すり工事  
平 17. 8 校舎内バリアフリー工事  
平 18. 4 体育館防鳩ネット設置  
平 18. 5 第一運動場ジャンピングボード設置  
平 18. 8 プール排水口補修工事  
平 18. 10 教育工学全国大会（公開授業会場校）  
平 19. 2 体育館2階ギャラリ－手すり工事  
平 19. 4 文部科学省委託校（英語活動等 国際理解活動：～H20）  
平 19. 9 管理棟耐震補強工事（エレベーター設置工事：～H20、2）  
平 21. 1 九州地区小学校国語研究大会（全学級公開授業）  
平 21. 4 文部科学省研究開発学校指定（～H23）  
平 22. 10 附属小学校創立135周年記念祝賀会  
平 23. 1 プール改修及び塗装、低学年棟、中棟防水工事  
平 23. 3 全教室にデジタルテレビ設置、人工芝張替  
平 23 体育館トイレ改修及び塗装、高学年棟非常階段

(2) 校地・校舎



熊本大学教育学部附属小学校

## (3) 研究のあゆみ

(昭和38年以降)

年・月	発表テーマ及び大会の概要		
38. 6	プログラム学習による授業改造		
39. 6	プログラム学習の反省と改善点		
40. 4 9	教育研究方法の科学化		本校 宮地・本渡南
41. 6 10	近代化に応える学習指導法の実証的研究		本校 人吉東・白旗
42. 6 11	近代化に応える学習指導過程の研究		本校 山鹿
43. 11	学習の自主化を進める授業改善の研究		
44. 11	学習の自主化を進める授業改善の研究		
45. 11 12	創造性を培うための授業改善		本校 人吉中原
46. 6 11	同上 公開授業とシンポジウム		本校 碧水
47. 6 10	授業の最適化をめざして公開授業と分科会・シンポジウム		本校 八代
48. 5 10	新しい授業のかたち 公開授業とシンポジウム		本校 本渡南
49. 5 10	新しい授業のかたち 公開授業と研究発表会		本校 玉名腹赤
50. 6	新しい授業のかたち		
51. 6 10	子どもから出発する授業の創造		本校 山鹿
52. 6	新教育課程の編成と実践 ―子どもから出発する授業の創造―		
53. 5	教育課程の実践 ―子どもから出発する授業の創造―		
54. 5 11	同上 公開授業と実技研究会		本校 本渡南
55. 5 11	確かに力をつける授業の創造 公開授業と授業研究会		本校 泗水小
56. 5 11	同上 公開授業と教科別研究会		本校 砥用小
57. 5 11	同上 公開授業と教科別研究会		本校 牛深小
58. 11	わきたつ学習意欲と授業 公開授業と教科別研究会		菊水中央小
59. 2	同上 公開授業と教科別研究会		本校
11 12	同上 文部省特別研究委託 ―小学校教育の改善充実に関する調査研究―		人吉東小・志岐小
60. 4 5	同上 研究開発校の指定 わきたつ学習意欲と授業 公開授業と教科別研究会		本校
61. 4	文部省特別研究委託 ―小学校教育の改善充実に関する調査研究― 研究開発校の指定		
62. 2 18. 19	21世紀を豊かな心で生きぬく教育を求めて 生活体験・各教科の公開授業と分科会		
63. 2 18	21世紀を豊かな心で生きぬく教育を求めて ―個性化をめざして― 公開授業と教科別研究会		

H元	2 17 18	21世紀を豊かな心で生きぬく教育を求めて —個性を生かす授業の展開— 公開授業と教科等別研究会	講演	文部省教科調査官	中野重人先生
H2.	2 16 17	個性を生かす授業の創造 ・公開授業と教科等別研究会 ・生活科授業と分科会	講演	大阪大学	梶田叡一先生
H3.	2 15 16	個性を生かす授業の創造 ・公開授業と教科等別研究会 ・生活科授業と分科会	講演	大阪教育大学	北尾倫彦先生
H4.	2 14	自己実現を目指す授業の創造 ・公開授業と教科等別研究会	講演	名古屋大学	安彦忠彦先生
H5.	2 10	自己実現を目指す授業の創造 ・公開授業と教科等別研究会	講演	上越教育大	渋谷憲一先生
H6.	2 10	自己実現を目指す授業の創造 ・公開授業と教科等別研究会	講演	宇都宮大学	奥井智久先生
H7.	2 10	自己実現を目指す授業の創造 ・公開授業と教科等別研究会	講演	濁協大学	波多野誼余夫先生
H8.	2 9	自己実現に向かう豊かな学習 ・公開授業と教科等別研究会	講演	東京学芸大学	児島邦宏先生
H9.	2 7	自己実現に向かう豊かな学習 ・公開授業と教科等別研究会	講演	お茶の水女子大学	宮原 脩先生
H10.	2 13	自己実現に向かう豊かな学習 ・公開授業と教科等別研究会	講演	筑波大学	新井邦二郎先生
H11.	2 12	『わたし』を育てる豊かな学び ・教科等、総合的な学習の公開授業と分科会	講演	東京学芸大学	児島邦宏先生
H12.	2 9.10	『わたし』を育てる豊かな学び ・教科等、総合的な学習の公開授業と分科会	講演	大阪教育大学	田中博之先生
H13.	2 8.9	『わたし』を育てる豊かな学び ・教科等、総合的な学習の公開授業と分科会	講演	文部科学省教科視学官	嶋野道弘先生
H14.	2 7.8	『わたし』を育てる豊かな学び ・教科等、総合的な学習の公開授業と分科会	講演	東京学芸大学	児島邦宏先生
H15.	2 7	学びが好きになる授業の創造 ～IT活用の可能性を探る～ 教科等、総合的な学習の公開授業と分科会	講演	静岡大学	堀田龍也先生
H16.	2 6	学びが好きになる授業の創造 ～ITの活用を図りながら～ 教科等、総合的な学習の公開授業と分科会	講演	メディア開発センター 金沢大学	清水康敬先生 中川一史先生
H17.	2 10	学びが好きになる授業の創造 ～協同的な学びをめざして～ 教科等、総合的な学習の公開授業と分科会	講演	青山学院大学	佐伯 胖先生
H18.	2 17	学びが好きになる授業の創造 ～協同的な学びをめざして～ 教科等、総合的な学習の公開授業と分科会	講演	公開授業研究会 青山学院大学	佐伯 胖先生
H19.	2 9	「みんなで伸びる授業」をデザインする ～子どもの「わかり直し」のあり方を探る～ 教科等、総合的な学習の公開授業と分科会	シンポジウム	お茶の水女子大学 熊本大学	内田伸子先生 河野順子先生
H20.	2 15	「みんなで伸びる授業」をデザインする ～「わかったつもり」をこえる学びをめざして～ 教科等、総合的な学習の公開授業と分科会	講演	慶應義塾大学	鹿毛雅治先生

H21.	2 1 3	「みんなで伸びる授業」をデザインする ～リフレクションからリ・デザインする～ 教科等、総合的な学習の公開授業と分科会	講演	東京大学	佐藤 学先生
H22.	2 5	ことばの力に培う「みんなで伸びる授業デザイン」－文科省研究開発学校指定－（H21～23） ～豊かな対話を育む「論理科」カリキュラムの開発～ 教科等、「論理科」の公開授業と分科会	講演	お茶の水女子大学	内田伸子先生
H23.	2 10	ことばの力に培う「みんなで伸びる授業デザイン」 ～豊かな対話を育む「論理科」カリキュラムの開発～ 教科等、「論理科」の公開授業と分科会	対談	お茶の水女子大学 慶応義塾大学	内田伸子先生 鹿毛雅治先生
H24.	2 10	ことばの力に培う「みんなで伸びる授業デザイン」 ～豊かな対話を育む「論理科」カリキュラムの開発～ 教科等、「論理科」の公開授業と分科会	講演	お茶の水女子大学	内田伸子先生



## 2 学校の特色と学校経営

### 1 本校教育の使命

- (1) 国立大学法人熊本大学教育学部附属小学校として、初等普通教育を行う。
- (2) 教育理論及び教育の実際に関する研究並びにその科学的実証を行う。
- (3) 教育学部学生の教育実習を実施し、その指導を行う。
- (4) 公立学校への教育協力と情報提供を行う。

### 2 本校の教育目標

- (1) 自主・自立の教育
- (2) 個性重視の教育
- (3) 自他の尊重の教育

### 3 学校経営の基本方針

本校教育の使命と教育の目標を達成するため、人間尊重の精神を基底におき、校長を中心とした全教職員が教育愛と使命感に燃え、一致協力して21世紀を切り拓く人材を育成し、創意に満ちた自主性あふれる学校の実現に努める。

#### 〈学校の役割〉

学校とはどういうところなのか、学校とは何をするとところなのか。わたしたちは、次の3点を基本的な視点とし、学校が学校としての役割を果たしていけるよう努めていきたい。

- 学校は、「学ぶ」ところである。
- 学校は、「生活する」ところである。
- 学校は、「育つ」ところである。

#### (1) 学ぶ場としての学校

学校は、学ぶところである。学ぶ場としての学校の役割を果たすために、次の3点を大切にしたい学校づくりに努めていく。

- 充実した、効果的な授業が行われる学校でありたい。
- 意図的、計画的、系統的な教育活動が行われる学校でありたい。
- 学び方、学ぶ意欲、学び続ける力を育む学校でありたい。

#### (2) 生活する場としての学校

学校は、生活するところである。生活する場としての学校の役割を果たすために、次の3点を大切にしたい学校づくりに努めていく。

- 一日の大半を過ごす場として楽しく生活できる学校でありたい。

- 社会生活の基本的なルールやマナーが大切にされる学校でありたい。
- 児童自らが、よりよい生活の場を作り出していく学校でありたい。

### (3) 育つ場としての学校

学校は、育つところである。育つ場としての学校の役割を果たすために、次の3点を大切にしたい、学校づくりに努めていく。

- 学びや生活を通して、確かな育ちが見られる学校でありたい。
- 児童の育ちを、児童、保護者、地域に示せる学校でありたい。
- 現状にとどまらず、常に向上を目指す学校でありたい。

### 〈めざす学校像〉

- (1) 教育課程の理念や趣旨を正しくとらえ、本校教育の使命と責務を自覚し、教育活動の充実を目指し、教育成果の向上に努める学校
- (2) 学校運営組織を整え、組織としての責任体制、指導体制を確立し、学校運営の合理化、能率化を推進する学校
- (3) 児童と教職員が生き生きと活動し、自発的精神に満ちた、明るい挨拶と思いやりにあふれた学校
- (4) 教職員間、教職員と児童、教職員と保護者間の民主的で望ましい人間関係を育み、相互信頼の気風を醸成するとともに、明るく健全な校風の樹立に努める学校
- (5) 保護者と教職員が一体となり、児童の豊かな教育活動を支援し、教育環境を整え、地域社会との連携を図りながら、開かれた学校の実現に努める学校
- (6) 大学・学部との連携を深め、教育研究、教育実習の充実に努める学校

### 〈めざす児童像〉

- ◇明るい子 ○仲良く協力し合って、ともに伸びる子ども
  - 学校のきまりや生活のマナーを守り、勤労を尊び、感謝や尊敬の気持ちをもった心豊かな子ども
- ◇強い子 ○心身ともに健康でねばり強い心をもった子ども
  - 自覚と責任をもって最後までやり遂げる子ども
- ◇考える子 ○確かな学力を身につけ、進んで課題に取り組み、科学的に追求し、自分の考えをもち、新しい時代を創造する子ども
  - 豊かな感性をもち、自然や郷土及び日本を愛する心情をもった子ども

### 〈めざす教職員像〉

- (1) 公平・誠実に子どもに接し、子どものよさや可能性を拓き、達成感、成就感を与えられる教職員
- (2) 自らの品位と礼節を高め、より高い専門性と資質を身に付けるための研修と修養に努めるとともに、大学・学部と協力し、教育理論、授業理論の確立を図る教職員
- (3) 本校の伝統を踏まえ、更なる飛躍を目指した教育活動の推進に努め、スマートで活みなぎる校風を築く教職員

## 〈めざす子ども像の具現化〉

学 年	明るい子	強い子	考える子
低 学 年	<b>【挨拶】</b> ・ 元気に明るく挨拶ができる。 <b>【協調性】</b> ・ 友達と仲良く頑張ることができる。	<b>【体力】</b> ・ 外遊びを好み、運動に親しむことができる。 <b>【我慢強さ】</b> ・ 最後まできちんとやり遂げることができる。	<b>【探究心】</b> ・ 自分なりの考えをもつことができる。 <b>【判断力】</b> ・ きまりを守り、安全に生活することができる。
中 学 年	<b>【挨拶】</b> ・ 礼儀正しく挨拶ができる。 <b>【協調性】</b> ・ 相手の気持ちを考え、協力することができる。	<b>【体力】</b> ・ 病気や怪我に負けない強い体をつくることができる。 <b>【我慢強さ】</b> ・ 目標に向かってねばり強く頑張ることができる。	<b>【探究心】</b> ・ 相手に分かるように、自分の考えを表現することができる。 <b>【判断力】</b> ・ マナーやきまりの必要性や意味を考え、行動することができる。
高 学 年	<b>【挨拶】</b> ・ 場に応じた挨拶ができる。 <b>【協調性】</b> ・ 互いのよさを認め合いながら、支え合うことができる。	<b>【体力】</b> ・ 体力向上を目指して、継続的な運動に頑張ることができる。 <b>【我慢強さ】</b> ・ 自覚や責任をもって最後までやり遂げることができる。	<b>【探究心】</b> ・ 話し合いを通して、共によりよい考えを生み出していくことができる。 <b>【判断力】</b> ・ 自分が何をすべきかを考え、判断して行動することができる。

## 4 本年度の実践努力事項

### (1) 特色ある教育課程の編成と推進

- ① 新学習指導要領による学習の展開と特色ある教育活動の工夫を行う。
- ② 新教科「論理科」の推進を行う。
- ③ 創意工夫した年間指導計画を作成する。
- ④ 学校の活性化に向けた学校運営組織を結成する。
- ⑤ 特色ある学校、開かれた学校づくりに努める。
- ⑥ 学校評議員制度を充実させ、学校の活性化を図る。

### (2) 確かな学力の充実

- ① 授業時数の確保と授業の充実を図る。
- ② 基礎的・基本的事項の定着、言語活動の充実を図る。
  - ・ 基礎的・基本的指導内容の精選と重点指導
  - ・ 個に応じた指導方法の工夫
 一部教科担任制の導入      一部複数指導体制      個別指導の推進

・評価活動の工夫

- ③ ICT教育の推進を図る。
- ④ 外国語活動の充実を図り国際理解教育の推進に努める。
- ⑤ 情報館、読書館の活用を図り読書活動の推進に努める。
- ⑥ 読書、音楽、スポーツ、集会、作業等のさわやかタイムの充実を図る。

### (3) 自主・自立の教育の推進

- ① 社会の変化に主体的に対応できる力を育成する。
  - ・自ら学習課題を見付け、進んで課題解決に取り組む力を身に付ける学習を推進する。
  - ・自主的な学習習慣や態度を身に付ける授業展開を工夫する。
- ② 体験的な学習を推進する。
  - ・自然体験、社会体験学習の充実を図る。
  - ・勤労生産活動を充実させる。

野菜パーク、教材園の有効活用 農具・用具の充実と管理の徹底  
奉仕的活動の推進

### (4) 個性重視の教育の推進

- ① 児童の個性的な創造力、発想力を引き出し、一人一人に応じた指導の充実を図る。
- ② 児童の主体的判断力を培う教育を推進する。
- ③ 児童の自主性・主体性を重視した特別活動を展開する。
  - ・学級活動の充実           ・児童会活動の充実           ・委員会活動の充実
  - ・集会活動の工夫           ・スモールコミュニティー活動の推進

### (5) 自他の尊重と心の教育の推進

- ① 道徳教育の充実を図る。
  - ・心を揺さぶり、心に響く授業の展開           ・日常指導の点検と充実
- ② 人権教育の充実を図る。
  - ・基本的認識の確立           ・不登校児童や配慮を要する児童への教育的配慮による指導
  - ・かけがえのない「命」を大切にし、いじめをしない、許さない教育の徹底
- ③ 生活（生徒）指導の充実を図る。
  - ・早期発見、早期対応（教育相談の実施、児童との交流、関係機関との連携）
  - ・学校生活の基本的ルール指導徹底（挨拶、整理整頓、廊下歩行、名札着用）
  - ・社会生活の基本的ルール指導徹底（バス利用のマナーとルール、登下校のきまり）
- ④ 健康教育の推進を図る。
  - ・学校保健委員会の充実
  - ・体力の増進（体育授業の充実、全体体育の充実）           ・健康観察と保健指導の充実
  - ・食育指導の充実           ・健全な部活動の推進
- ⑤ 安全教育の徹底を図る。
  - ・登下校時の安全（防犯ブザーの携帯、名札の使い方の徹底、保護者との連携）

- ・交通安全、生活安全、防犯意識の高揚  
     (安全点検の実施と修理、薬品管理の徹底、授業中の事故防止)
- ・不審者対応避難訓練、火災・地震・水防避難訓練の実施
- ・事故発生時の緊急連絡体制の強化
- ⑥ 国際理解教育の推進を図る。
  - ・日本の伝統文化の体験      ・異文化体験      ・外国語活動の充実

#### (6) 教育環境の整備と活用

- ① 潤いのある環境づくりと安全管理に努める。
  - ・学校緑化の推進 (奉仕作業、農園整備と活用、委員会活動の活性化、学級花壇の活用、  
     農具・用具の整備)
  - ・掲示教育の推進 (学校・学年掲示板の活用、掲示物の工夫)
  - ・運動場の整備と活用 (施設の点検と整備、設備の充実、遊具の充実)
- ② 教育機器の整備に努める。
  - ・校内放送の整備
  - ・コンピュータの活用と整備      ・教育機器の充実
- ③ 言語環境の充実
  - ・子どもに語りかける掲示の工夫      ・教職員の適切な言葉の励行

#### (7) P T A、地域との連携推進

- ① P T A活動との連携を深める。
  - ・家庭との連携の推進と信頼関係の構築
  - ・家庭訪問・懇談会の充実
- ② 地域との連携を図る。
  - ・地域活動への積極的参加 (地域子ども会、町内会活動、防犯活動)
  - ・地域との交流促進 (隣接校との交流、学校評議員制度の充実)
  - ・四附属学校園の連携交流

### 3 学校運営

#### (1) 教職員構成

番号	職名	担任	氏名	〒	住 所	☎	前任校
1	校長		河野 順子				
2	副校長		榎山 範夫				阿波野中
3	教 頭		濱本竜一郎				天本町小
4	主幹教諭		原口 淳一				熊植木北中
5	教 諭	1-1	島崎桂一郎				八郡築小
6	"	1-2	増藤 孝成				玉八嘉小
7	"	1-3	西村 正之				熊白山小
8	"	2-1	藤本 裕人				熊一新幼
9	"	2-2	前田 陽子				熊出水小
10	"	2-3	坂崎慎太郎				上矢部小
11	"	3-1	井上 伸円				熊慶徳小
12	"	3-2	西澤 剛				玉緑小
13	"	3-3	西 美穂				鹿山鹿小
14	"	4-1	本山 和寿				天姫戸中
15	"	4-2	余宮 忠義				熊白山小
16	"	4-3	豊田誠一郎				天阿村小
17	"	5-1	下中 一平				天姫戸小
18	"	5-2	廣瀬 文子				熊碩台小
19	"	5-3	水上 洋平				上嘉島東小
20	"	6-1	井上 竜作				球東間小
21	"	6-2	島田 一仁				玉築山小
22	"	6-3	坂口 一成				熊向山小
23	"	理科専科	谷口 哲也				上白旗小
24	"	音楽専科	合志るみ子				菊大津小
25	養護教諭		西村 昇子				熊山本小
26	非常勤講師	理科	上田 健				
27	"	家庭	米加田智子				
28	A L T		ジェイソン・コール				
29	事務係長		岩坂 文雄				
30	事務職員		岩下佐貴子				
31	栄養教諭		川野美智代				
32	調 理 員		林田 順子				
33	"		榎田 和美				
34	"		緒方 真理				
35	"		平野美加代				
36	"		中元恵理子				
37	"		山室ひろみ				
38	図書司書		津留 雅子				
39	PTA事務		水上 智絵				

## (2) 学級編制

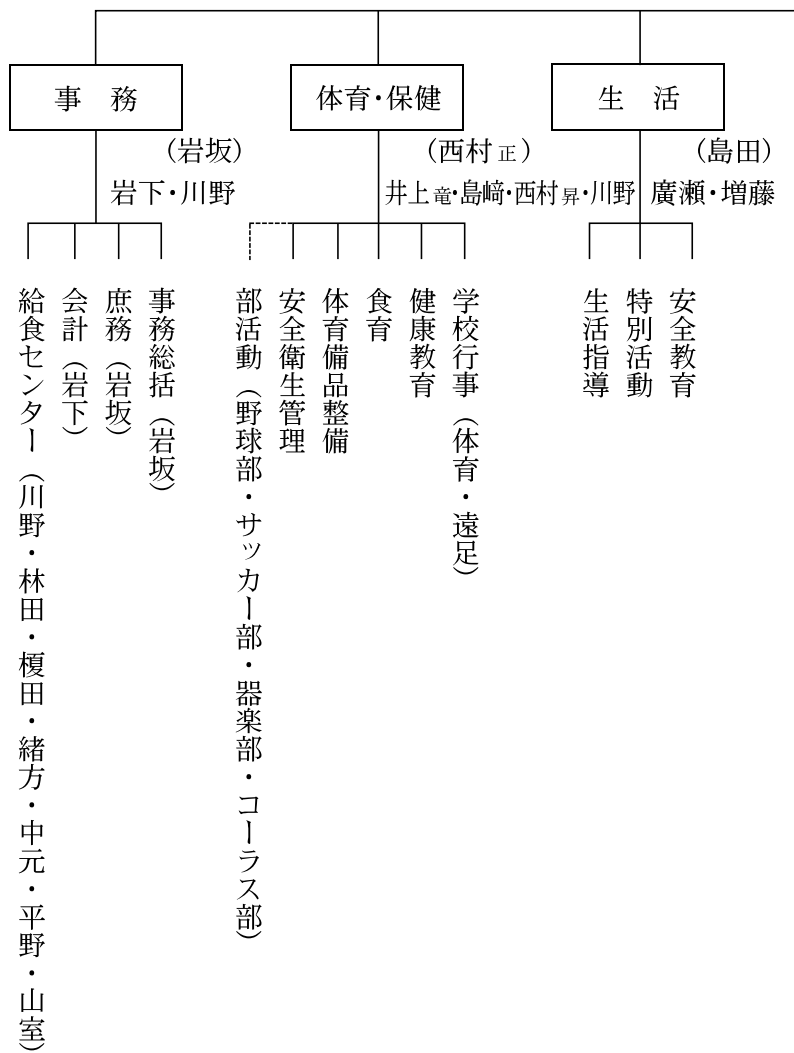
## 平成24年度在籍数

平成24年5月1日現在

学年	組	男	女	計	家庭実数	男	女	計	家庭実数
1	1	18	18	36	27	54	54	108	79
	2	18	18	36	27				
	3	18	18	36	25				
2	1	20	19	39	25	60	59	119	84
	2	20	20	40	30				
	3	20	20	40	29				
3	1	20	20	40	28	60	60	120	89
	2	20	20	40	30				
	3	20	20	40	31				
4	1	20	20	40	39	60	60	120	111
	2	20	20	40	37				
	3	20	20	40	35				
5	1	20	20	40	39	59	60	120	117
	2	20	20	40	38				
	3	19	20	39	40				
6	1	20	20	40	40	60	60	120	120
	2	20	20	40	40				
	3	20	20	40	40				
計		354	353	707	600	354	353	707	600

(3) 運営組織

研究推進委員会  
 学校保健委員会  
 人権教育推進委員会  
 特別支援教育校内委員会



修 錬 部

- 職員旅行、職員レクリエーション
- 職員体育の企画・運営
- 慶弔に関する業務
- その他、職員の厚生福利に関すること



校 長 (河野)  
副 校 長 (楯山)

教 頭 (濱本)

主幹教諭 (原口)

職 員 会 議

行 事 調 整 委 員 会  
部 長 会  
緊 急 安 全 對 策 委 員 会

校 務

(前田)

谷口・本山・合志

環境整備  
図書館教育  
情報教育  
環境教育

研 究

(井上伸)  
余宮・西澤  
余宮・西澤  
余宮・西澤

四附属研究交流  
庶務・会計  
研究出版  
研究発表会  
教官研運管

実 習

(下中)

藤本・西・坂崎

教育実習計画・運営  
実習生指導  
教育実習必携  
教育実習委員会  
小学校教員資格認定試験

教 務

(坂口)

教育課程・授業時数・月行事・日課・時間割  
学校行事(儀式・文化)・集団宿泊  
学籍・転出入・公簿  
教育評価・教科書  
教科等計画  
人権教育・道徳教育・キャリア教育・特別支援教育  
附小会

## (4) 各部の運営

# 教 務 部

### 1 教務部の役割

- (1) 本校教育計画の立案、実施、時間割の総合的調整、教科書、教材の取り扱いなどの教務に関する事項について関係する部、教職員間の連絡調整にあたる。
- (2) 児童が主体的な活動ができるように、柔軟な教育計画の立案と行事などの運営にあたる。

### 2 本年度の努力目標

- (1) 確かな学力の育成を目指した教育課程の編成と実施を図る。
- (2) 学校全体として取り組むべき目標や努力事項を明確にし、各部間の連携を図りながら具体的な取り組みが実施できるように連絡調整に努める。
- (3) 職員会議において教職員の共通理解に努める。

### 3 努力事項

- (1) 標準時数の確保とともに、一部教科担任制を取り入れた教育課程の編成を工夫する。
- (2) 目指す子ども像の育成に向け、具体的な手だてを明らかにする。
- (3) 部長会の効率的な運営に努める。
- (4) 職員会議の効率的な運営に努める。
- (5) 各種行事などにおける児童会の主体的な活動を支援する効率的な運営に努める。

### 4 活動内容

- (1) 教育課程・授業時数・月行事の編成・日課・時間割
- (2) 学校行事・集団宿泊
- (3) 学籍・転出入・公簿
- (4) 教育評価・教科書
- (5) 教科等計画
- (6) 人権教育・道徳教育・キャリア教育・特別支援教育
- (7) 附小会

## 5 活動内容と仕事分担

部	校務	担当	分担内容(係)
教	◎教育課程・授業時数・月行事 井上伸	坂口	○教育課程の編成(坂口) ・教育カレンダー、時間割(坂口) ・月行事、日課表、週時程(坂口) ○会議運営(坂口) ・職員会議、職員朝会(坂口)
	◎学校行事・集団宿泊	坂口	○儀式的行事(坂口) ・式場設営(坂口)・式進行(原口) ○文化的行事(坂口) ・音楽鑑賞会(音楽部)・演劇鑑賞会(国語部) ○集団宿泊全体計画(坂口) ・臨海学校計画(5年部) ・修学旅行、林間学校計画(6年部)
務	◎学籍・転出入・公簿	原口	○入学者選考考査(原口) ○転入試験(原口) ○出席簿(原口) ○諸届(原口) ・自習計画、校外学習
	◎教育評価・教科書	坂口	○学校要覧(原口) ○児童名簿管理(坂口) ○学期だよりの作成(原口) ○知能・学力テスト等(坂口) ○教科書配布・教師用教科書管理(坂口) ○教務関係図書(坂口) ○家庭環境調査票(坂口)
	◎教科等計画	坂口	○年間指導計画(坂口)
	◎人権教育・道徳教育・ キャリア教育・特別支援教育	原口	○人権教育・道徳教育・キャリア教育・特別支援教育(原口・坂口) ○幼・小・中・特支連携(原口・坂口) ○環境整備(坂口)
部	◎附小会	原口	○計画立案(原口・坂口) ○仕事分担(原口・坂口) ○先輩名簿作成(原口・坂口)

## 1 研究部の役割

- (1) 熊本県の教育界において、先導的な研究を進める学校としての使命を果たすために、毎年その成果を公開するとともに、公立学校教師への研究の機会と場を提供する。
- (2) 研究環境を整え、研究内容や方向性を見定めつつ、円滑で充実した運営ができるようにし、あわせて本校教官の教育者としての資質の向上を図る。特に、研究テーマの構築と具現化に向けて、これまでの実践研究の成果を踏まえつつ、目の前の子どもたちの事実から本年度の課題を明らかにし、見通しをもった研究が進められるようにする。

## 2 本年度の努力目標

- (1) これまでの研究の成果を踏まえ、新たな研究テーマのもと、これからの知識基盤社会を生き抜く力を子どもに身につけることを目指した研究の推進に努める。
- (2) 教育研究の動向や先行研究の状況を踏まえ、実践と理論が結びつく、先導的かつ実践的な研究を進める。
- (3) 研究の成果を県内外に広く伝えるため、広報活動の充実を図る。
- (4) 公立学校の教育に資する役割を果たすために、各研修の充実と各教官の授業力向上を図る。

## 3 努力事項

- (1) 研究主題の追求をより計画的、実証的なものにするために、理論研究や授業研究の計画的かつ効果的な運営に努める。
- (2) 本校における研究の方向を見定め、身につけるべき力を明確にした教科等の実践研究を積み上げていく。
- (3) 研究会の充実を図るために、追求内容を焦点化し、効率的で深まりのある運営に努める。
- (4) 教官一人一人が理論研究や他校の実践などについて多様な情報を集め、それらを共有しながら本校の研究に生かしていく。
- (5) 研究授業の事前検討の場を効果的に位置づけるとともに授業研究会の充実を図ることにより、授業力の向上に努める。
- (6) 教官に対する研修、研究組織の見直し、研究図書の実践など、研究の成果を積極的に行っていく。
- (7) 研究成果を広く伝えるために、WEBサイトの効果的な活用や文部科学省およびその外郭団体、大学、教育委員会、公立学校、先輩教官とのつながりを密にする。特に大学や県・市教育委員会との連携においては、共同研究の可能性を探り、推進していく。
- (8) 四附属学校での合同研修や授業研究会を年間計画に位置づけ、研究面での連携を図る。

## 4 活動内容

- (1) 研究会の企画・運営
- (2) 研究発表会の企画・運営
- (3) 研究刊行物の編集・発刊
- (4) 文書の作成・管理
- (5) 研究に関する情報収集・広報活動
- (6) 会計の管理

## 5 活動内容と仕事分担

部	校務	担当	分担内容(係)
研 究 部	◎研究会の企画・運営	井上	○研究主題に関する総論(井上) ○大学・県教委・市教委等への依頼・連絡(井上) ○教官研年間計画(余宮) ○研究組織編成(余宮) ○春・夏・冬の研, 合宿研(余宮) ○四附属との連携(余宮)
	◎研究発表会の企画・運営	余宮	○講師依頼(井上) ○研究発表会までの日程(余宮) ○案内状(余宮) ○諸役分担表(余宮) ○PTA役員への研究発表会協力依頼(余宮) ○会員名簿作成(余宮) ○物品注文(豊田)
	◎研究刊行物の編集と発刊	水上	○研究紀要編集(水上) ○学習指導案集編集(水上) ○研究だより編集(水上) ○印刷会社との交渉(水上) ○ホームページの情報管理(水上)
	◎文書の作成・管理	西澤	○文書作成・発送および原稿管理(西澤) ○教官研資料保存(西澤)
	◎研究に関する情報収集	西澤	○研究発表会案内状管理・一覧表作成(西澤) ○他附属からの研究資料受付(西澤) ○実践センターとの連絡(西澤) ○県内・県外学校一覧作成・管理(西澤)
	◎会計の管理	豊田	○教官研運営費(豊田) ○研究発表会運営費(豊田) ○研究部運営費(豊田) ○研究紀要等郵送と代金管理(豊田)

## 1 教育実習部の役割

- (1) 教育実習が効率よく円滑に実施できるよう、大学との連絡調整を行う。
- (2) 本校教育実習全般における実施計画の立案と、その運営を行う。

## 2 本年度の努力目標

- (1) 教育実習運営の充実について
  - ① 大学との連携を密にし、本校での教育実習の充実を図る。
  - ② 本校における実習内容およびその方法を検討し、教育実習の充実を図る。
- (2) 社会人として、現場で仕事ができる力の育成について
  - ① 社会人としての自覚を促す指導を行う。
  - ② 問題解決的な実習計画を設け、課題に対する解決方法を身につけさせるようにする。
- (3) 教育実習生一人一人に応じた指導について
  - ① 実習生の履修講座、副専攻、特技などを教育実習に生かすよう指導する。
  - ② 個々の実態に応じた指導およびカウンセリングを行う。

## 3 努力事項

- (1) 教育実習運営について
  - ① 大学で履修した内容を実習で生かすように指導する。
    - 大学での履修内容を把握し、教育実習に生かすよう促す。
    - 個に応じた指導及びカウンセリングのために、実践センターの活用を検討する。
  - ② 本校職員との連絡を密にし、指導に生かす。
    - 実習における指導内容の具体化と、共通理解を図る。
    - 実習期間中、日々の状況を把握する。
    - 実習部で指導した内容を報告する。
    - 実習終了後、反省会を実施し、次回の実習に生かす。
- (2) 実習生への指導について
  - ① 社会人としての自覚を持たせる指導を行う。
    - 挨拶、服装、時間厳守、通勤時の態度、児童への対応等の指導を徹底する。
    - 問題解決的な実習ができるよう個々に目標を設定させ、逐次日録などを通して自己評価させる。
  - ② 教師としての指導力を高める指導を行う。
    - 職員や実習生相互の授業観察、教材研究のあり方などきめ細かな指導を徹底して行う。  
また、指導に必要な資料等をスムーズに活用できるよう環境設営及び情報機器の充実を図る。
    - 学級経営に関することについては、子どもの実態に応じた指導ができるよう、一人一人の子どものとらえ方、子ども同士のかかわりのとらえ方を指導していく。
    - 大学で学習してきた内容・方法を積極的に指導に生かすようアンケート調査を行い、実習との関連を明確にさせる。

## 4 活動内容

- (1) 教育実習計画の立案と運営
- (2) 実習生の指導
- (3) 実習必携の有効活用
- (4) 大学との連絡調整と教育実習委員会への参加
- (5) 小学校教員資格認定試験の計画および運営

## 5 活動内容と仕事分担

部	校務	担当	分担内容(係)
実 習 部	◎教育実習計画の立案と運営	下中	○教育実習計画（下中） ○実習評価（下中） ○大学及び実践センター との連絡及び報告（下中）
	◎実習生の指導	藤本	○オリエンテーション（下中） ○就・退任式（藤本） ○朝会（藤本） ○反省会（藤本） ○生活指導（坂崎） ○日直指導（坂崎） ○環境設営（坂崎） ○情報機器（下中） ○カウンセリング（下中）
	◎実習必携の有効活用	坂崎	○活用・保管（坂崎） ○渉外（坂崎）
	◎大学との連絡調整	下中	○教育実習委員会への参加（下中・藤本） ○大学との連携・協力（下中）
	◎小学校教員資格認定試験の 計画及び運営	下中	○実施計画立案および運営（下中） ○会場準備（西） ○課題作成、評価（試験委員）
	◎庶務・会計	西	○出勤簿（坂崎） ○諸届け（藤本） ○日録（西） ○実習の記録（西） ○教生講義室管理（下中） ○ロッカー鍵管理（西） ○印刷機管理（坂崎） ○消耗品（坂崎） ○駐輪場設営（坂崎） ○資料作成および管理（藤本） ○弁当（西） ○会計（下中）

## 1 校務部の役割

- 学習活動の充実、機能的な学校運営を図ることができるように、環境を整備する仕事を行う。

## 2 本年度の努力目標

- (1) 子どもの学習との関連を図り、安全な学習環境整備を推進する。
- (2) 愛校心にもとづく環境美化意識の高揚を図る。
- (3) 情報活用能力推進のための I C T 環境の充実を図る。

## 3 努力事項

- (1) 学習や各部の活動との関連を図った美的、動的な学習環境づくりを行う。
- (2) 子ども自身が積極的に活動できる環境づくりの推進を行う。
- (3) 図書館教育、情報機器等の活用充実と校内ネットワーク環境の整備を行う。
- (4) 本校の教育活動について校外への積極的な発信を行う。

## 4 活動内容

- (1) 環境教育
  - 子どもとともに作る植物栽培活動の推進
  - 子ども自身が積極的に行う清掃美化の推進
  - 生き物の飼育活動の推進
  
- (2) 情報教育
  - 情報活用実践力の育成推進
  - 教育活動及び校務における I C T の活用推進
  - 校内放送、ホームページの企画・運営による情報発信の推進
  - 安全で快適な校内 L A N の整備
  
- (3) 図書館教育
  - 図書、視聴覚教育の資料等、学校教育に必要な資料収集の充実、整備
  - 読書意欲の向上を目指した活動の推進
  
- (4) 環境整備
  - 定期的な点検および環境整備の実施
  - 子ども、各部が積極的に活用できる校内掲示計画の企画運営



## 5 活動内容と仕事分担

部	校 務	担当	分 担 内 容 (係)
校 務 部	◎環境教育	谷口	○植物栽培活動の推進 ・栽培園、野菜パークの利用計画立案 各種花壇の整備
		谷口	○清掃美化活動の推進 ・掃除指導計画立案 ・掃除用具購入・配布 ・大掃除計画立案 ・自主的清掃作業の充実
		合志	○動物ハウスの管理 ・動物ハウスの管理 ・飼料購入
	◎情報教育	本山 前田	○情報活用実践力の育成推進 ・I C T活用の推進 ・メディアを適切に活用するための機器等の整備 ・コンピューターや無線端末機器等の情報機器のメンテナンス・セキュリティ対策 ・学校ホームページの管理・調整・更新 ・校内ネットワークの管理
		本山	○視聴覚機器の活用推進 ・視聴覚機器の管理と整備
		本山	○校内放送の企画・運営 ・行事等の放送機器準備・調整
		合志 津留	○図書館、情報館の整備 ・読書活動のための環境整備推進 ・情報教育との連携 ・保護者ボランティアとの連携
	◎環境整備	前田	○校舎内外の学習環境の整備 ・安全点検の実施 ・職員作業の計画 ・P T A活動との連携
		合志	○校内掲示の充実 ・掲示板の配当および活用の推進

## 1 生活指導部の役割

- (1) 子どもたち一人一人が、集団活動を通して心身の調和のとれた発達と個性の伸長を図ると共に、集団の一員としての自覚を深め、協力してよりよい生活を築こうとする自主的・実践的な態度を育てる。
- (2) 子ども一人一人が集団の一員として安心して自分の力を発揮できるように、自己存在感を得られる場や自己決定の場を多く設け、時と場に応じて自ら判断し、責任をもって行動できるような能力を培う。

## 2 本年度の努力目標

- (1) 積極的な生活指導の推進と、子どもたちの悩みや問題行動への迅速かつ適切な対応に努める。
- (2) 登下校時などの安全教育を徹底すると共に、交通機関利用のマナーの確かな育成に努める。
- (3) 規則正しく、自立的な態度に満ちた生活の推進に努める。
- (4) 児童会活動をはじめとした子どもたちの自主的・実践的な活動の活性化に努める。

## 3 努力事項

- (1) 子ども一人一人の実態の把握と情報交換・報告・連絡・相談の日常化を図る。
- (2) 月別生活目標を計画的に設定し、共通理解を図りながら指導の徹底を図る。
- (3) スモールコミュニティを活用しながら、登下校指導を徹底する。
- (4) 各委員会活動において、子どもの発想を生かした自発的・自治的な活動の活性化を図る。

## 4 活動内容

- (1) 企画・運営
  - 生活指導部の運営組織編成
  - 粗動方針の立案
- (2) 安全教育
  - 日々の安全に関する指導と連絡調整
  - 交通安全に関する指導と連絡調整
  - 防犯・防火・防災に関する指導と連絡調整
- (3) 特別活動
  - 学級活動に関する連絡調整
  - 児童会活動（なかよし議会、各委員会、代表委員会）の運営
  - スモールコミュニティの編成と活動の企画、保護者との連携
  - 附小タイムと集会活動の運営
- (3) 生活指導
  - 教育相談の運営
  - 児童理解と心の教育に関する研修の企画運営
  - 児童手帳の配布と児童写真撮影の計画
  - 日々の生活指導に関する連絡調整
  - 問題行動発生時の指導と連絡調整

## 5 活動内容と仕事分担

部	校 務	担当	分 担 内 容 (係)
生 活 指 導 部	◎企画・運営	島田	○運営組織編成 (島田)  ○指導方針立案 (島田)
	◎安全教育	増藤	○交通指導 (増藤)  ○避難訓練及び防災・防犯指導 (廣瀬)  ○バスマナー教室 (増藤)
	◎特別活動	廣瀬	○学級活動 (島田)  ○児童会活動 (島田)  ○委員会活動 (廣瀬)  ○クラブ活動 (増藤)  ○附小タイム (島田)  ○なかよし集会 (廣瀬)  ○スモールコミュニティー (島田・増藤)
	◎生活指導	島田 廣瀬	○教育相談 (島田)  ○児童手帳 (廣瀬)  ○写真撮影 (増藤)  ○落とし物 (増藤)  ○月毎の生活指導 (増藤)  ○日々の生活指導 (島田)

# 体 育 保 健 部

## 1 体育保健部の役割

- (1) 学校生活の中で児童及び職員の健康づくりをめざし、体育保健的な諸活動を推進する。
- (2) 身近な生活における健康・安全に関する知識の理解や活動を通じて、健康で安全な生活を実践することのできる資質や能力を育成する。

## 2 本年度の努力目標

- (1) 体育的行事の円滑な運営に努める。
- (2) 児童や職員の計画的な体力づくりを推進する。
- (3) 保健指導の充実と学校保健委員会を推進する。
- (4) 食育の推進を図る。
- (5) 性に関する指導の計画的な推進を図る。

## 3 努力事項

- (1) 体育的行事の内容検討及び諸教育活動との連携を図る。
- (2) 体育施設の点検と体育用具の安全な使用及び後始末の徹底を図る。
- (3) 自己健康管理の推進及び保護者・学校医との連携を図る。
- (4) 望ましい食事や配膳のあり方を習得させる。
- (5) 性に関する指導の実施計画の作成と実践を促し、実践記録をまとめる。
- (6) 委員会（体育・保健・給食）を中心にした自主的な実践を図る。

## 4 活動内容

- (1) 学校行事（体育・遠足）
  - 諸行事の計画、運営（遠足、健康診断、体育祭、うさぎ狩りなど）
- (2) 健康教育
  - 新体力テストの結果をもとにトライスポーツ等を中心とした体力づくりの時間の確保
  - 保健指導（性に関する指導、発育測定時の保健指導）の推進
    - ・年間指導計画の作成及び実施
    - ・教材教具の作成及び活用
    - ・保護者への啓発活動
  - 担任・保護者・学校医との連携（学校保健委員会の充実を含む）
  - 保健委員会と連携した、全校児童に対する啓発
- (3) 食育
  - 給食指導の資料作成と指導の徹底（担任、栄養教諭）
  - 毎月19日の食育の日の実施
  - 給食委員会と連携した、全校児童に対する啓発
- (4) 体育備品管理
  - 施設の整備（運動場、体育館、プール、体育倉庫等）
  - 体力づくり関連の施設の設置と利用
- (5) 安全衛生管理
  - 安全点検の実施と営繕
  - トイレ、手洗い場など衛生環境の充実
- (6) 部活動
  - 野球部、サッカー部、器楽部、コーラス部の指導、運営（練習日：火、金）
  - 小体連主催大会への参加

## 5 活動内容と仕事分担

部	校 務	担当	分 担 内 容 (係)
体 育 保 健 部	◎学校行事	西村正 井上竜 島崎	○体育的行事 (西村正) ・新体力テスト ・プール開き ・体育祭 ・うさぎ狩り ○遠足的行事 ・歓迎遠足 (井上竜) ・お別れ遠足 (島崎)
	◎健康教育	井上竜 西村昇	○トライスポーツ (井上竜) (第3水曜日) ○保健的行事 (西村昇) ・諸検査・診断・測定 ○保健指導 (西村昇) ・性教育、発育測定時の保健指導 ○学校保健委員会 (西村正、西村昇)
	◎食育	島崎 川野	○給食指導 ・安全な配膳、食事マナー ○弁当持参給食 ○食育の日実施 (毎月19日) ・県産物を使用した給食メニュー ・校内放送による啓発
	◎体育備品管理	西村正 井上竜 島崎	○体育館 (西村) ○運動会、倉庫 (井上竜) ○プール (島崎)
	◎安全衛生管理	西村昇	○体育館、固定施設 (西村) ○運動場、倉庫、用具 (井上竜) ○プール (島崎) ○環境衛生 (西村昇)
	◎部活動	西村正	○野球部 (井上竜、本山、島崎) ・小体連主催大会参加 ○サッカー部 (谷口、坂崎、増藤) ・小体連主催大会参加 ○器楽部、コーラス部 (合志、西) ・各種コンクール出場

## 4 教育課程

### (1) 日課表

### 1日のくらし

	月 ~ 金
健康観察	8:30 ~ 8:35
さわやかタイム	8:35 ~ 8:50
連絡	8:50 ~ 8:55
1	8:55 ~ 9:40
2	9:50 ~ 10:35
3	10:50 ~ 11:35
4	11:45 ~ 12:30
給食	12:30 ~ 13:15
昼休み	13:15 ~ 13:45
そうじ	13:45 ~ 14:00
5	14:10 ~ 14:55
6	15:05 ~ 15:50 *委員会活動、クラブ活動(火) 15:20 ~ 16:05
下校	16:30

○職員朝会 毎週 月曜日・木曜日  
8:35 ~ 8:50

○教官研 毎週 木曜日 15:30 ~

○職員会議 月1回 月曜日 16:20 ~

○さわやかタイム 8:35 ~ 8:50

(月・火・木・金曜日) 朝の読書

(水曜日) なかよし集会

学年集会

トライスポーツ

うたごえ集会

クリーン作戦

(2) 授業日数と授業時数

	1年	2年	3年	4年	5年	6年
授業日数	189	191	191	192	195	192
総時数	940	989	1061	1108	1125	1107
標準時数	850	910	945	980	980	980
剰余時数	33	21	34	28	25	12
学校行事	35	36	36	50	71	72
児童会	2	2	12	12	12	12
クラブ	0	0	10	10	10	10
指導可能時数	883	931	979	1008	1005	992

(3) 各学年の週あたりの授業時数

1年(25時間)

	1	2	3	4	5	6
月	○	○	○	○	○	
火	○	○	○	○	○	
水	○	○	○	○	○	
木	○	○	○	○	○	
金	○	○	○	○	○	

2年(26時間)

	1	2	3	4	5	6
月	○	○	○	○	○	
火	○	○	○	○	○	
水	○	○	○	○	○	○
木	○	○	○	○	○	
金	○	○	○	○	○	

3年(27時間)

	1	2	3	4	5	6
月	○	○	○	○	○	○
火	○	○	○	○	○	
水	○	○	○	○	○	○
木	○	○	○	○	○	
金	○	○	○	○	○	

4年(28時間+クラブ)

	1	2	3	4	5	6
月	○	○	○	○	○	○
火	○	○	○	○	○	ク/○
水	○	○	○	○	○	○
木	○	○	○	○	○	
金	○	○	○	○	○	○

5年(29時間)

	1	2	3	4	5	6
月	○	○	○	○	○	○
火	○	○	○	○	○	ク/○
水	○	○	○	○	○	○
木	○	○	○	○	○	
金	○	○	○	○	○	○

6年(29時間)

	1	2	3	4	5	6
月	○	○	○	○	○	○
火	○	○	○	○	○	ク/○
水	○	○	○	○	○	○
木	○	○	○	○	○	
金	○	○	○	○	○	○

火曜日6校時に委員会・クラブがない場合は、教科等の配当で授業を行う。

火曜日6校時に委員会・クラブがない場合は、教科等の配当で授業を行う。

火曜日6校時に委員会・クラブがない場合は、教科等の配当で授業を行う。

平成24年度

4月行事予定表

熊本大学教育学部附属小学校

日	曜	朝会等	学 校 行 事 等	会議研修等	PTA・校外	時 間 割						給食	日直			
						1	2	3	4	5	6					
1	日					/	/	/	/	/	/	/	/			
2	月			職員会議	歓送迎会	/	/	/	/	/	/	/	/			7.5
3	火					/	/	/	/	/	/	/	/			7.5
4	水			春の研		/	/	/	/	/	/	/	/			7.5
5	木			職員会議 各部会		/	/	/	/	/	/	/	/			7.5
6	金					/	/	/	/	/	/	/	/			7.5
7	土															
8	日															
9	月	職員朝会	就任式、始業式、交通指導（～13日）、安全点検	職員会議 行調・部長会		行			/	/	/	/	/	2年		7.5
10	火		入学式練習、入学式準備		附特支・附中入学式				/	/	/	/	/	2年		7.5
11	水	職員朝会	入学式			行	行	/	/	/	/	/	/	2年		7.5
12	木		給食開始 1,3,5年学級懇談、写真撮影		附幼入園式					/	○			2年		9
13	金	職員朝会	発育測定（4年）		PTA役員会						○			2年		7.5
14	土															
15	日															
16	月	職員朝会	1年交通教室、学年・学級懇談（6年）、発育測定（3・6年）	教育相談	PTA合同委員会						○			3年		8
17	火		委員会活動、発育測定（2・5年）1年生給食開始、6年全国学力状況テスト							委	○			3年		7.5
18	水		授業参観、PTA総会、学級懇談、検尿配布、諸費納入日、		附中実習～5/2					/	○			3年		7.5
19	木		金曜日課、検尿回収、スモコミ、眼科検診、蟻虫卵検査配布				児				○			3年		7.5
20	金	職員朝会	木曜日課	新任研						/	○			3年		9
21	土															
22	日															
23	月	職員朝会	4年次実習Ⅱ（～5/9）発育測定（1年）	職員作業							○			4年		9
24	火				附中PTA総会						○			4年		9
25	水	なかよし集会	蟻虫卵検査回収								○			4年		9
26	木	職員朝会	部活動総会、結核検診問診票配布	教官研						/	○			4年		9
27	金		歓迎遠足（1～3年：行5、4～6年：行6）、下校指導		PTA歓送迎会	行	行	行	行	行	行	/		4年		9
28	土															
29	日		☐ 昭和の日													
30	月		代 日													



平成24年度

5月行事予定表

熊本大学教育学部附属小学校

日	曜	朝会等	学 校 行 事 等	会議研修等	PTA・校外	時 間 割						給食	日直	
						1	2	3	4	5	6			
1	火		4年次実習Ⅱ, 4月統計、安全点検, 心電図									○	6年	9
2	水	職員朝会	木曜日課 不審者対応避難訓練(5校時)	教官研		行				／	○	6年	9	
3	木		☐ 憲法記念日											
4	金		☐ みどりの日											
5	土		☐ こどもの日											
6	日													
7	月	職員朝会	心電図9:00	職員会議、行調・部長会							○	7年	9	
8	火		委員会活動							委	○	7年	9	
9	水	クリーン作戦	新体力テスト週間 実習最終日		PTA役員会						○	7年	9	
10	木	職員朝会		教官研						／	○	7年	9	
11	金				九附連総会						○	7年	7.5	
12	土				九附連総会									
13	日													
14	月	職員朝会									○	1年	8	
15	火		クラブ活動 歯科検診(1, 2, 3, 4年)9:00							ク	○	1年	7.5	
16	水	なかよし集会	内科検診(1, 2, 3年)13:30								○	1年	7.5	
17	木		金曜日課、耳鼻科検診(14:00)、プール掃除、下校指導								○	1年	7.5	
18	金	職員朝会	木曜日課	教官研						／	○	1年	9	
19	土				附特支運動会									
20	日			第2G中学優先	附属中体育祭									
21	月	職員朝会		教育相談							○	2年	8	
22	火		クラブ活動, 諸費納入日							ク	○	2年	7.5	
23	水	うたごえ集会	歯科検診(5, 6年)9:00								○	2年	7.5	
24	木	職員朝会		教官研						／	○	2年	9	
25	金		特支交流(4年)9:40~11:30								○	2年	7.5	
26	土													
27	日													
28	月	職員朝会	心肺蘇生法講習会	講習会							○	3年	8	
29	火		6年実力テスト(第1回)								○	3年	7.5	
30	水	トリスポーツ	内科検診(4, 5, 6年)13:00~								○	3年	7.5	
31	木	職員朝会		教官研						／	○	3年	9	

平成24年度

6月行事予定表

熊本大学教育学部附属小学校

日	曜	朝会等	学 校 行 事 等	会議研修等	PTA・校外	時 間 割						給食	日直	
						1	2	3	4	5	6			
1	金		5月統計、安全点検、プール開き (3・4年②1・2年③5・6年④)	職員会議、行訓・部長会								○	3年	8
2	土													
3	日		授業参観、PTA親睦球技大会、親子スモコミ		附中G体育館借用			/	/	/	/		4年	7.5
4	月		振替休業日											
5	火	職員朝会	委員会活動								委	○	4年	7.5
6	水	なかよし集会			PTA役員会							○	4年	7.5
7	木	職員朝会		教官研							/	○	4年	9
8	金											○	4年	7.5
9	土			附小会										
10	日													
11	月	職員朝会										○	5年	8
12	火		諸費納入日、附小タイム(演劇鑑賞会)、クラブ活動								ク	○	5年	7.5
13	水		第1回学校保健委員会									○	5年	7.5
14	木	職員朝会		教官研							/	○	5年	9
15	金											○	5年	7.5
16	土													
17	日													
18	月	職員朝会	3年次教育実習I①(~21)	職員体育								○	6年	9
19	火		クラブ活動								ク	○	6年	9
20	水	学年集会	学校評議委員会									○	6年	9
21	木		実習最終日 金曜日課									○	6年	9
22	金	職員朝会	木曜日課	教官研							/	○	6年	9
23	土													
24	日													
25	月	職員朝会		教育相談								○	7年	8
26	火		委員会活動(反省)								委	○	7年	7.5
27	水	うたごえ集会	行事前健康診断									○	7年	7.5
28	木	職員朝会		教官研							/	○	7年	9
29	金											○	7年	7.5
30	土													

日	曜	朝会等	学 校 行 事 等	会議研修等	PTA・校外	時 間 割						給食	日直				
						1	2	3	4	5	6						
1	日																
2	月	職員朝会	6月統計、安全点検、水泳大会（5・6年②③④ 体育）	職員会議、行訓・部長会								○	1年	8			
3	火		水泳大会（3・4年①② 1・2年③④ 体育）									○	1年	7.5			
4	水	学年集会		PTA役員会								○	1年	7.5			
5	木	職員朝会		教官研							／	○	1年	9			
6	金		学級懇談会、諸費納入日								／	○	1年	7.5			
7	土																
8	日																
9	月	職員朝会										○	2年	8			
10	火											○	2年	7.5			
11	水											○	2年	7.5			
12	木	職員朝会										○	2年	7.5			
13	金		6年生終業式（掃除後下校）、給食終了、下校指導			行						○	2年	7.5			
14	土																
15	日		休日														
16	月		☐ 海の日														
17	火		6年修学旅行、1～5年終業式			行		／	／	／	／	／	／	7.5			
18	水		6年修学旅行、5年臨海学校、1～4年指定休業日			行	行	行	行	行	行	／	／	7.5			
19	木		6年林間学校、5年臨海学校、1～4年指定休業日			行	行	行	行	行	行	／	／	7.5			
20	金		6年林間学校、5年臨海学校、1～4年指定休業日		附中終業式	行	行	行	行	行	行	／	／	7.5			
21	土																
22	日																
23	月		夏季休業日（～8月31日）	夏の研		／	／	／	／	／	／	／	／	7.5			
24	火		家庭訪問開始			／	／	／	／	／	／	／	／	7.5			
25	水					／	／	／	／	／	／	／	／	7.5			
26	木					／	／	／	／	／	／	／	／	7.5			
27	金					／	／	／	／	／	／	／	／	7.5			
28	土																
29	日																
30	月					／	／	／	／	／	／	／	／	7.5			
31	火					／	／	／	／	／	／	／	／	7.5			

日	曜	朝会等	学 校 行 事 等	会議研修等	PTA・校外	時 間 割						給食	日直	
						1	2	3	4	5	6			
1	水					/	/	/	/	/	/	/	/	7.5
2	木					/	/	/	/	/	/	/	/	7.5
3	金					/	/	/	/	/	/	/	/	7.5
4	土			九附連バレー（小倉）										
5	日			九附連バレー（小倉）										
6	月					/	/	/	/	/	/	/	/	7.5
7	火					/	/	/	/	/	/	/	/	7.5
8	水					/	/	/	/	/	/	/	/	7.5
9	木					/	/	/	/	/	/	/	/	7.5
10	金					/	/	/	/	/	/	/	/	7.5
11	土													
12	日													
13	月		夏季一斉休業日			/	/	/	/	/	/	/	/	7.5
14	火		夏季一斉休業日			/	/	/	/	/	/	/	/	7.5
15	水					/	/	/	/	/	/	/	/	7.5
16	木			合宿研		/	/	/	/	/	/	/	/	7.5
17	金			合宿研		/	/	/	/	/	/	/	/	7.5
18	土													
19	日		PTA奉仕作業	職員会議、行調・部長会		/	/	/	/	/	/	/	/	7.5
20	月		振替休業日											
21	火					/	/	/	/	/	/	/	/	7.5
22	水					/	/	/	/	/	/	/	/	7.5
23	木			実践研		/	/	/	/	/	/	/	/	7.5
24	金					/	/	/	/	/	/	/	/	7.5
25	土													
26	日				附中PTA作業									
27	月					/	/	/	/	/	/	/	/	7.5
28	火					/	/	/	/	/	/	/	/	7.5
29	水					/	/	/	/	/	/	/	/	7.5
30	木					/	/	/	/	/	/	/	/	7.5
31	金					/	/	/	/	/	/	/	/	7.5

日	曜	朝会等	学 校 行 事 等	会議研修等	PTA・校外	時 間 割						給食	日直	
						1	2	3	4	5	6			
1	土													
2	日													
3	月	職員朝会	始業式、スモコミ下校指導、安全点検、交通指導（～2日）	職員会議、行調・部長会		行			/	/	/	/	3年	8
4	火		6年実力テスト（第2回）、給食開始、発育測定（5年）									○	3年	7.5
5	水	学年集会	発育測定（4年）		PTA役員会							○	3年	7.5
6	木	職員朝会	発育測定（3年）	教官研						/	○	3年	9	
7	金		発育測定（2年）								○	3年	7.5	
8	土													
9	日													
10	月	職員朝会	3年次実習、発育測定（1年）	教育相談								○	4年	9
11	火		2年次実習 発育測定（6年） 委員会活動 諸費納入日								委	○	4年	9
12	水	なかよし集会		職員作業								○	4年	9
13	木	職員朝会		教官研						/	○	4年	9	
14	金										○	4年	9	
15	土													
16	日													
17	月		☐敬老の日											
18	火		2年次実習 クラブ活動								ク	○	5年	9
19	水	トライスポーツ	↓									○	5年	9
20	木	職員朝会		教官研						/	○	5年	9	
21	金				附中研 準備							○	5年	9
22	土		☐秋分の日		附中研究 発表会									
23	日													
24	月	職員朝会	実習最終日 特別別科実習（～10/19）		附中2・3年実習							○	6年	9
25	火		結団式 体育祭練習開始									○	6年	7.5
26	水		↓									○	6年	7.5
27	木	職員朝会		教官研						/	○	6年	9	
28	金	全体練習	全体練習								○	6年	7.5	
29	土													
30	日				附幼運動会									

平成24年度

10月行事予定表

熊本大学教育学部附属小学校

日	曜	朝会等	学 校 行 事 等	会議研修等	PTA・校外	時 間 割						給食	日直		
						1	2	3	4	5	6				
1	月	職員朝会	縦割り班掃除（I期）	職員会議、行調・部長会								○	7年	8	
2	火	全体練習	全体練習									○	7年	7.5	
3	水	全体練習	全体練習		PTA役員会							○	7年	7.5	
4	木	職員朝会	予行練習									○	7年	7.5	
5	金											○	7年	7.5	
6	土	職員朝会	前日祭，体育祭準備（4～6年⑤⑥）			行			行	行	／	○	7年	7.5	
7	日	職員朝会	体育祭			行	行	行	行	行	行	／	○	7年	7.5
8	月		☐ 体育の日												
9	火		振替休業日												
10	水		振替休業日												
11	木		金曜日課									○	1年	7.5	
12	金		木曜日課	教官研							／	○	1年	9	
13	土														
14	日														
15	月	職員朝会		教育相談								○	2年	8	
16	火		委員会活動								委	○	2年	7.5	
17	水	なかよし集会										○	2年	7.5	
18	木	職員朝会		第2G小学優先 教官研							／	○	2年	9	
19	金				附中文化の日							○	2年	7.5	
20	土		授業参観，四附親睦交流会					／	／	／	／	○	2年	7.5	
21	日														
22	月		振替休業日												
23	火	職員朝会	諸費納入日，クラブ活動								ク	○	3年	7.5	
24	水	学年集会										○	3年	7.5	
25	木	職員朝会		教官研							／	○	3年	9	
26	金											○	3年	7.5	
27	土														
28	日														
29	月	職員朝会		職員会議、行調・部長会								○	4年	8	
30	火	うたごえ集会										○	4年	7.5	
31	水		木曜日課	教官研								○	4年	9	

日	曜	朝会等	学 校 行 事 等	会議研修等	PTA・校外	時 間 割						給食	日直			
						1	2	3	4	5	6					
1	木		開学記念日													
2	金		10月統計、安全点検、6年実力テスト(第3回)									○	4年	7.5		
3	土		☐ 文化の日		附中校説明会											
4	日															
5	月	職員朝会		職員体育								○	5年	8		
6	火		委員会活動								委	○	5年	7.5		
7	水	なかよし集会			PTA役員会							○	5年	7.5		
8	木	職員朝会		教官研							/	○	5年	9		
9	金		避難訓練(火災)			行						○	5年	7.5		
10	土															
11	日															
12	月	職員朝会		教育相談								○	6年	8		
13	火		校内音楽会(1~4年行5、5・6年行6)			行	行	行	行	/	/	/	6年	7.5		
14	水		6年三者面談(~11月26日)									○	6年	7.5		
15	木	職員朝会	入学者選考考査公示	教官研							/	○	6年	9		
16	金		特支交流(4年)9:50~11:30									○	6年	7.5		
17	土		オープンスクール(予定)													
18	日															
19	月	職員朝会										○	7年	8		
20	火		諸費納入日、クラブ活動(反省)								ク	○	7年	7.5		
21	水	職員朝会	小学校教員資格認定試験									○	7年	7.5		
22	木		小学校教員資格認定試験								/	○	7年	7.5		
23	金		☐ 勤労感謝の日													
24	土															
25	日															
26	月	職員朝会	入学者選考考査説明会									○	1年	7.5		
27	火		委員会活動(反省) 特支交流(4年)9:50~11:30								委	○	1年	7.5		
28	水	トリスports	特支交流(4年)9:50~11:30									○	1年	7.5		
29	木	職員朝会		教官研							/	○	1年	9		
30	金		第2回学校保健委員会 特支交流(4年)9:50~11:30									○	1年	7.5		

日	曜	朝会等	学 校 行 事 等	会議研修等	PTA・校外	時 間 割						給食	日直				
						1	2	3	4	5	6						
1	土																
2	日																
3	月	職員朝会	11月統計、安全点検、校内人権週間（～12日）	職員会議、行調・部長会								○	2年	8			
4	火		うさぎ狩り予行演習（4～6年）		附中G借用							○	2年	7.5			
5	水	なかよし集会	入学願書受付（～9日）		PTA役員会				行	行	○	2年	7.5				
6	木	職員朝会		教官研						／	○	2年	9				
7	金										○	2年	7.5				
8	土																
9	日	職員朝会	うさぎ狩り（4～6年）			行	行	行	行	行	行	○	3年	9			
10	月		1～3年指定休業日、4～6年振替休業日														
11	火	職員朝会									○	3年	7.5				
12	水		学級懇談会、諸費納入日							／	○	3年	7.5				
13	木	職員朝会		教官研						／	○	3年	9				
14	金										○	3年	7.5				
15	土																
16	日																
17	月	職員朝会		職員会議（学期反省）							○	4年	8				
18	火										○	4年	7.5				
19	水	トライスポーツ									○	4年	7.5				
20	木	職員朝会	給食終了								○	4年	7.5				
21	金		終業式、12月統計	冬の研		行		／	／	／	○	4年	9				
22	土																
23	日		☐ 天皇誕生日														
24	月		休日														
25	火		選考考査準備	冬の研		／	／	／	／	／	／	／	／	7.5			
26	水		冬季休業日（～1月7日）			／	／	／	／	／	／	／	／	7.5			
27	木					／	／	／	／	／	／	／	／	7.5			
28	金					／	／	／	／	／	／	／	／	7.5			
29	土																
30	日																
31	月																



日	曜	朝会等	学 校 行 事 等	会議研修等	PTA・校外	時 間 割						給食	日直				
						1	2	3	4	5	6						
1	火		☐ 元日														
2	水																
3	木																
4	金		振替休業日														
5	土																
6	日	職員朝会	入学選考考査（1日目）			／	／	／	／	／	／	／	／	／	／	／	8
7	月		入学選考考査（2日目）			／	／	／	／	／	／	／	／	／	／	／	8
8	火		入学選考考査（3日目）			／	／	／	／	／	／	／	／	／	／	／	8
9	水	職員朝会	始業式、安全点検、下校指導	職員会議・行訓・部長会								○	5年				7.5
10	木	職員朝会		教官研								○	5年				9
11	金		発育測定（6年）	職員作業								○	5年				8
12	土				どんどこや												
13	日				附中入試												
14	月		☐ 成人の日														
15	火		委員会活動、発育測定（5年）									委	○	6年			7.5
16	水	なかよし集会	縦割り班掃除（Ⅱ期）		PTA役員会							○	6年				7.5
17	木	職員朝会	発育測定（3年）、発育測定（4年）	教官研							／	○	6年				9
18	金		発育測定（1年）									○	6年				7.5
19	土																
20	日																
21	月	職員朝会		教育相談								○	7年				8
22	火		諸費納入日、クラブ活動、発育測定（2年）									ク	○	7年			7.5
23	水	うたごえ集会										○	7年				7.5
24	木	職員朝会		教官研							／	○	7年				9
25	金											○	7年				7.5
26	土																
27	日																
28	月	職員朝会		職員作業								○	1年				8
29	火		委員会活動									委	○	1年			7.5
30	水	トライスポーツ										○	1年				7.5
31	木	職員朝会		教官研							／	○	1年				9

日	曜	朝会等	学 校 行 事 等	会議研修等	PTA・校外	時 間 割						給食	日直	
						1	2	3	4	5	6			
1	金	なかよし集会	1月統計、安全点検									○	1年	7.5
2	土				附幼研究発表会									
3	日													
4	月	職員朝会										○	2年	9
5	火		クラブ活動							ク	○	2年	7.5	
6	水				PTA役員会						○	2年	7.5	
7	木	職員朝会		教官研						／	○	2年	9	
8	金										○	2年	9	
9	土													
10	日													
11	月		☐ 建国記念の日											
12	火	職員朝会									○	3年	9	
13	水		研究発表会準備（5・6年⑥）								行	○	3年	9
14	木	職員朝会	研究発表会準備（1～3年⑤ 4～6年⑤⑥）						行	行	○	3年	9	
15	金	職員朝会	研究発表会				／	／	／	／	／	○	3年	7.5
16	土													
17	日													
18	月	職員朝会	研究発表会後始末	職員会議、行調・部長会		行					○	4年	8	
19	火		諸費納入日、クラブ活動（最終）							ク	○	4年	7.5	
20	水	うたごえ集会	卒業式練習6年								○	4年	7.5	
21	木	職員朝会	知能・学力テスト（1～5年）	教官研						／	○	4年	9	
22	金		新1年保護者会、学力テスト（3～5年）								○	4年	7.5	
23	土													
24	日													
25	月	職員朝会		認定会							○	5年	8	
26	火		委員会活動（最終）							委	○	5年	7.5	
27	水	トリスポーツ	卒業式練習（全体練習⑤⑥）、転入学選考考査学募集要項公示								○	5年	7.5	
28	木	職員朝会	転入学選考考査募集要項配布	教官研	附中PTA総会					／	○	5年	9	

日	曜	朝会等	学 校 行 事 等	会議研修等	PTA・校外	時 間 割						給食	日直	
						1	2	3	4	5	6			
1	金	職員朝会	2月統計、安全点検、お別れ遠足（1～3年：行5、4～6年：行6）		PTA役員会	行	行	行	行	行	行	○	5年	7.5
2	土													
3	日													
4	月	職員朝会	転入学願書受付（～8日）	職員会議、行調・部長会（行事）								○	6年	8
5	火		授業参観、学級懇談会、諸費納入日							／	○	6年	7.5	
6	水		下校指導、卒業式練習6年、卒業式練習（全体練習②③）								○	6年	7.5	
7	木	職員朝会		教官研						／	○	6年	9	
8	金										○	6年	7.5	
9	土				附中卒業式									
10	日													
11	月	職員朝会									○	7年	7.5	
12	火										○	7年	7.5	
13	水		6年修了式、卒業式準備（1～4年⑤ 5年⑤⑥）		附幼卒園式					行	行	○	7年	7.5
14	木	職員朝会	卒業証書授与式			行	行	／	／	／	／	○	7年	7.5
15	金		給食終了 転入学選考考査準備		附特卒業式							○	7年	7.5
16	土		転入学試験			／	／	／	／	／	／	／	7年	7.5
17	日													
18	月											○	1年	7.5
19	火	職員朝会	修了式			行		／	／	／	／	○	1年	7.5
20	水		☐ 春分の日											
21	木		振替休業日											
22	金		学年末休業日			／	／	／	／	／	／	／	／	7.5
23	土													
24	日													
25	月					／	／	／	／	／	／	／	／	7.5
26	火					／	／	／	／	／	／	／	／	7.5
27	水					／	／	／	／	／	／	／	／	7.5
28	木					／	／	／	／	／	／	／	／	7.5
29	金		退任式			／	／	／	／	／	／	／	／	7.5
30	土													
31	日													

(5) クラブ活動

種別	クラブ名	活動内容	担当	活動場所
文化	絵画	絵画を描いて楽しむ	本山	図工室
	百人一首	百人一首を楽しむ	下中	5の1
	ポエム	詩を読んだり、コンクールに出展したり、詩集を作成したりする	合志	1の1
	リコーダー	リコーダーの演奏を楽しむ	西	音楽室
	オセロ・将棋	オセロや将棋を楽しむ	水上	5の3
	ゲーム・音遊び	竹馬やゲームを通して、音遊びを楽しむ	増藤	1の2
	イラスト	イラストを描いて楽しむ	藤本	2の1
	ハンドベースボール	基本練習とゲーム	坂口	6の3 運動場
体育	ソフトボール	基本練習とゲーム	西澤	3の2 運動場
	ソフトバレー	基本練習とゲーム	豊田	4の3 体育館
	バスケットボール	基本練習とゲーム	坂崎	2の3 運動場 体育館
	卓球	基本練習とゲーム	島崎	1年 プレイルーム
	ドッジボール	基本練習とゲーム	谷口	理科室 運動場

## (6) 委員会活動

	委員会名	活動内容	担当	場所
1	運営	<ul style="list-style-type: none"> <li>・なかよし議会の企画、運営</li> <li>・集会活動の企画、運営</li> <li>・自主活動の企画、運営</li> <li>・代表委員会の企画・運営</li> </ul>	島田 廣瀬	6の2
2	放送	<ul style="list-style-type: none"> <li>・日常の校内放送</li> <li>・各種集会活動の放送補助</li> </ul>	前田	2の2
3	広報	<ul style="list-style-type: none"> <li>・学校新聞の発行</li> <li>・掲示物の掲示、点検</li> </ul>	合志	図工室
4	図書	<ul style="list-style-type: none"> <li>・図書の整理、貸し出し、返却</li> <li>・読書案内</li> </ul>	坂崎	即書館
5	音楽	<ul style="list-style-type: none"> <li>・音楽集会の企画、運営</li> <li>・月の歌の紹介、楽器の点検など</li> </ul>	西	音楽室
6	生活	<ul style="list-style-type: none"> <li>・生活目標の徹底</li> <li>・落とし物の確認</li> <li>・交通安全の呼びかけ</li> </ul>	増藤 西澤	1の2
7	環境美化	<ul style="list-style-type: none"> <li>・校内外の環境美化</li> <li>・掃除用具の点検</li> <li>・リサイクル活動（古紙再利用）</li> <li>・クリーン作戦の企画・運営</li> </ul>	谷口	理科室
8	保健	<ul style="list-style-type: none"> <li>・保健関係の補助、トイレ点検</li> <li>・保健に関する啓発活動</li> </ul>	西村昇	保健室
9	体育	<ul style="list-style-type: none"> <li>・トライスポーツの企画、運営</li> <li>・体育倉庫、施設、用具の点検</li> </ul>	西村正 井上竜	6の1
10	給食	<ul style="list-style-type: none"> <li>・給食に関する啓発活動</li> <li>・給食用具などの点検、整理</li> </ul>	島崎 川野	1の1
11	栽培	<ul style="list-style-type: none"> <li>・校内の植物栽培活動</li> </ul>	豊田	4の3
12	コンピュータ	<ul style="list-style-type: none"> <li>・コンピュータ、視聴覚室の点検、整理</li> <li>・コンピュータの活用推進</li> </ul>	本山	視聴覚室

## 5 教育実習

### (1) 実習について

平成23年度教育実習計画に従って行う。

- ・第1日目にオリエンテーションを実施し、実習について理解を図る。
- ・2日目以降の実習は、学年・学級を中心に実践する。

実習生は、本校勤務にあたり、次の点について留意すること。

#### ① 実習生は出勤・退勤につき、次の事項を守ること

- ・実習時間は、午前8時15分から午後4時45分までとする。
- ・出勤したら、教生講義室横で出勤簿に捺印した後、所定の勤務に就くこと。
- ・教生朝会は午前8時15分より教生講義室で行う。全実習生が参加する。
- ・居残りをする場合は、指導教官の許可を得る。

#### ② 実習生は学習指導につき、次の事項を守ること

- ・「教育実習必携」を活用すること。
- ・教具・教科書・参考書等は、取り扱いに注意し、使用後は必ず整理・返却すること。
- ・学習指導時間の伸縮・変更は、担当指導教官の承認を得て行うこと。特に配当をうけた実地授業の変更は、前日までに担当教官の許可を得ること。

#### ③ 実習生は上記のほかに、勤務に関し次の事項を守ること

- ・教生長（1名）、副教生長（1名）、学級長（各学級1名）を定め、それぞれ代表として実習部教諭と連絡を密に取り、実習全般の世話をすること。
- ・実習生の日直は、担当教諭との連絡の上、勤務に就くこと。その主な仕事は、校舎内外の見回り（危険防止、戸締まり、道具の整理、教生講義室の整理、火気注意）日誌の記入及び実習速報の企画・発行等とする。
- ・日録は毎日記録し、翌朝までに必ず担当教諭に提出すること。
- ・他学級の参観をする場合は、担当教諭、当該学級担当教諭の承認を得て行うこと。
- ・学習指導担当の時間外には、所属学級の参観をし、計画的な観察記録をとること。また、指導者の意図にそった補助指導は、依頼があればしてもよい。
- ・体育の時間は体育服を着用し、水泳の時間は水泳着を着用すること。
- ・実習期間中は禁煙。
- ・自転車及び単車は、正門通路東側歩道上に置くこと。

## (2) 教育実習計画

実習名	実施期間	主な内容
4年次実習(Ⅱ)	・4月25日～5月12日	<ul style="list-style-type: none"> <li>・指導講話</li> <li>・授業観察(配当学年、他学年)</li> <li>・指導案作成、実地授業</li> <li>・学級経営、日直</li> </ul>
3年次実習(Ⅱ)	・9月2日～9月26日	<ul style="list-style-type: none"> <li>・指導講話</li> <li>・授業観察</li> <li>・教科等指導講話、指導授業</li> <li>・学習指導案作成、実施授業</li> <li>・教生小研、授業研究会</li> <li>・学級経営</li> </ul>
2年次実習(Ⅱ)	<ul style="list-style-type: none"> <li>・9月12日、13日のうち1日間</li> <li>・9月21日、22日のうち1日間</li> </ul>	<ul style="list-style-type: none"> <li>・授業観察</li> <li>・児童との交流</li> </ul>
養護特別科実習	・9月26日～10月21日	<ul style="list-style-type: none"> <li>・指導講話</li> <li>・授業観察</li> <li>・保健室経営</li> </ul>

## (3) 教育実習の日程

日	実習課題	主な内容
1日目	教師としての仕事	オリエンテーション
2日目	授業観察の視点と方法	実地授業 講話
3日目	授業設計上の課題	
4日目	授業設計の基本	
5日目	朝、帰りの会、休み時間の指導	
6日目	給食、掃除の指導	
7日目	保健室の役割、救急処置	他学年観察
8日目	授業の基本的指導技術	
9日目	授業の基本的指導技術	講話
10日目	私の理想の教師像	↓ 教生反省会

## 6 学校生活

### (1) 学校のきまり

#### ① 日課（時間を守る）

学校の生活は、決められた時間にしがって進められる。時間を守ることは、学校という集団がまとまって動く柱である。

#### 毎日の暮らし

○登校時間	8：20まで
○健康観察	8：30～8：35
○さわやかタイム	8：35～8：50
〈1校時〉	8：55～9：40 10分休み
〈2校時〉	9：50～10：35 10分休み
〈3校時〉	10：50～11：35 10分休み
〈4校時〉	11：45～12：30
〈給食〉	12：30～13：15 30分休み
〈掃除〉	13：45～14：00
〈5校時〉	14：10～14：55 10分休み
〈6校時〉	15：05～15：50
〈帰りの会〉	15：50～16：00
○下校時間	16：30

#### ② 校内での暮らし

ア 明るいあいさつで始まり、明るいあいさつで別れましょう。

「おはようございます」

「こんにちは」 明るい挨拶は附小の伝統！

「さようなら」

イ ていねいなことばを使いましょう。

ウ 室内では、静かで落ち着きのある暮らしをしましょう。

大声を出したり、あばれたりしない。  
廊下は、右側を歩く。  
室内では脱帽する。

#### ③ 学校施設設備利用のきまり

学校の施設、用具はみんなで使うものである。利用のきまりを守り、安全に楽しく利用しなければならない。

※ 利用のきまりは、施設設備とその使い方による。

※ 屋上は、指導教官がいる時以外は使用してはならない。

※ 使用した用具は、責任をもって元の場所へ返す。

※ 特別教室の利用は、担当教官の許可を得る。

#### ④ バス、電車通学のきまり

本校の子どもは市内各地から通学しているので、交通機関を利用しなければならない。通学の安全と通学マナーの向上を期するための大切なきまりである。

ア 交通ルールを守る。

イ 乗り物の待ち方、乗降は整然と行う。

ウ 車内では、他の乗客に迷惑をかけない。

※ 原則として車による送迎は禁止する。

#### ⑤ その他のきまり

ア 登校に、不必要なお金は持ってこない。

イ 事故や緊急連絡の場合は、学校か学級担任へすみやかに連絡をとること。

ウ 土曜、日曜の学校使用及び校舎内への立ち入りは原則として禁止する。



(2) 本年度の子どもの生活に関する重点指導事項

	【校内】 明るく落ち着いた行動	【校外】 公共の交通機関の利用のマナー
一学期	○明るいあいさつ、返事をする。 ○静かな廊下歩行を徹底する。	○歩道は1～2列で歩行をする。 ○バス・電車の中では、しゃべらない。 ○停留所では、列を作って待つ。
二学期	○明るいあいさつ、返事をする。 ○使ったものの後片付けを徹底する。	○歩道は1～2列で歩行をする。 ○乗り降りの順番を守る。
三学期	○明るいあいさつ、返事をする。 ○室内外の整理整頓に努める。	○歩道は1～2列で歩行をする。 ○バス・電車では礼儀正しくする。

月別生活目標及び重点指導事項年間計画

4	○ 明るいあいさつ、返事	○ 明るいあいさつや返事をしよう ○ ろう下を静かに歩こう
5	○ 歩道は1・2列で歩行	○ 明るいあいさつや返事をしよう ○ 使ったものの後片付けをしよう
6		○ ろう下を静かに歩こう ○ 無言でそうじをしよう
7		○ 身の回りの整理をしよう ○ 時間を守って生活しよう
9	○ あいさつ、返事の定着	○ 進んであいさつをしよう ○ ろう下を静かに歩こう
10	○ 静かな廊下歩行の定着	○ 使ったものの後片付けをしよう ○ ろう下を静かに歩こう
11	○ 後片付けの徹底	○ 使ったものの後片付けをしよう ○ ろう下を静かに歩こう
12		○ 寒さに負けず外でなかよく遊ぼう ○ 使ったものの後片付けをしよう
1	○ 後片付けの定着	○ 気持ちのよい大きなあいさつをしよう ○ 心をこめてそうじをしよう
2	○ 室内外の整理整頓	○ 寒さに負けず外で思いきり遊ぼう ○ 礼儀正しい言葉づかいをしよう
3		○ 室内外の整理整頓をしよう ○ ろう下を静かに歩こう

### (3) 施設・設備の利用

#### 〈図書室の利用〉

##### ① 貸し出しについて

###### ア 貸し出し期間

4月第3週より3月第2週まで

###### イ 貸し出し日

月曜～金曜の週5日制

###### ウ 休館日

休日、学校行事の日

###### エ 貸し出し期間

1週間を越えない。(貸し出し日を含む)

###### オ 貸し出し時間

9時40分～16時20分

###### カ 冊数

1回につき一人1冊 ※ただし、金曜日は一人2冊まで借りることができる。

###### キ 長期休業期間中の貸し出しについては、別途計画する。

##### ② その他

ア 決められた日までには、必ず返すこと。

イ 本を借りる時は、利用カードを持って来ること。

ウ カードをなくした場合は、担任または図書担当の先生に申し出ること。

エ 本は、大切に扱うこと。(落書きしたり、汚したりしない。)

オ 部屋の中では、静かにすること。

カ 本を無断で持ち出さないこと。

#### 〈運動場の施設利用〉

##### ① 遊びの指導

###### ア 第1運動場の場合

- ・サッカーのゲームはしない。
- ・一輪車は運動場で乗る。
- ・砂場には遊び道具を持ちこまない。
- ・固定施設は学年に応じて利用する。(低学年の雲梯使用は、担任の監督下で行う。)

###### イ 第2運動場の場合

- ・ゲーム形式のサッカーができる。

但し、担任が一緒の場合は、上記の制約はしないものとする。

## ② 運動場の維持管理

### ア 施設の保存

- ・凸凹を常にならしておく。
- ・降雨後、排水の状態がよくわかるので、水のたまった場所の整地に努める。
- ・春や秋には苦汁（にがり）などを撒いて、地面の凍結や乾燥を防止する。
- ・車の乗り入れを禁止し、降雨、降雨直後の使用を禁止する。
- ・外郭団体や地域住民への運動場の開放は原則としてしない。
- ・安全点検を月1回実施し、事故防止に努める。

### 〈体 育 館〉

原則として、休み時間や放課後には、遊び場としては開放しない。

- 午後4時30分以降、土曜日、日曜日の使用は、学校から許可を受けなければいけない。
- 許可なく部外者の使用を禁ずる。

## 7 学校消防組織

### ○ 組織の主な任務

(1) 自衛消防隊長（校長）

災害発生の際は、運動場東側の本部に位置し、自衛消防組織を統括し、全体指揮にあたる。

(2) 自衛消防隊副隊長（副校長）

災害発生の際は、運動場東側の本部に位置し、隊長を補佐する。

(3) 通報連絡班

消防・防災機関等への災害発生とその状況を通報し、職員・児童へ連絡する。

(4) 消火班

消火器、消火栓を操作し、初期消火にあたる。

(5) 搬出班

災害の状況に応じ、あらかじめ決められた非常持ち出し等物品の搬出・保管にあたる。

(6) 救護班

災害発生の場合は、救急医薬品及び、赤十字旗を持って運動場東側に位置し、負傷者の救護にあたる。

(7) 警備班

災害発生時は、正門に位置し、消防車等の誘導及び警備にあたる。

(8) 避難誘導班

災害発生と同時に校舎内部の検索や避難器具等を操作し、児童・職員の避難誘導にあたる。  
また、避難者の確認と掌握をする。

### ○ 組織編成

